

MASSUTMANING

Ekonomisk politik mot utanförskap och antisocialt beteende

Av:

Tino Sanandaji

For we are conquered by overwhelming motives: honor, fear and profit

– Thukydides om motiven för mänsklig konflikt, 400-talet f.Kr.

Got to give us what we want

Gotta give us what we need ...

We got to fight the powers that be

– Public Enemy, *Fight the Power*, 1989

MASSUTMANING

EKONOMISK POLITIK MOT UTANFÖRSKAP
OCH ANTISOCIALT BETEENDE

TINO SANANDAJI

Kuhzad Media AB

www.tino.us

Kapitelindelning

- 1 INLEDNING
- 2 ETT INVANDRINGSLAND
- 3 MIGRATIONENS EKONOMI
- 4 EN MORALISK STORMAKT
- 5 LÅNG SIKT
- 6 BETONGEN BRINNER
- 7 SEGREGATION
- 8 OJÄMLIKHET
- 9 UTANFÖRSKAP
- 10 INVANDRING OCH KAUSALITET
- 11 LAG OCH ORDNING
- 12 INVANDRING OCH BROTT
- 13 GÄNGKRIMINALITET
- 14 NO GO-ZONER
- 15 ANTISOCIALT BETEENDE
- 16 BROTTSLIGHETENS SAMHÄLLSEKONOMISKA KOSTNAD
- 17 INTEGRATIONSMISSLYCKANDET
- 18 FORSKNING OCH UTBILDNING
- 19 EKONOMISK POLITIK MOT UTANFÖRSKAP OCH ANTISOCIALT BETEENDE
- 20 E PLURIBUS UNUM

Förkortningar

BNP – Bruttonationalprodukt

Brå – Brottsförebyggande rådet

DN – Dagens Nyheter

ESO – Expertgruppen för studier i offentlig ekonomi

Et al. – et alia (latin för ”med andra”)

EU – Europeiska unionen

FP – Folkpartiet (numera Liberalerna)

ILO – International Labour Organization

MSB – Myndigheten för samhällsskydd och beredskap

NTU – Nationella trygghetsundersökningen (genomförs årligen av Brå sedan 2006)

OECD – Organisation for Economic Co-operation and Development

SvD – Svenska Dagbladet

SCB – Statistiska centralbyrån

SKL – Sveriges Kommuner och Landsting

SOU – Statens offentliga utredningar

SSO – Socioekonomisk svaga områden (i Sarnecki 2016)

TT – Tidningars Telegrambyrå (numera TT Nyhetsbyrån)

UKÄ – Universitetskanslersämbetet

UNT – Upsala Nya Tidning

5 LÅNG SIKT

Just remember, it's not a lie if you believe it

– George Costanza, *Seinfeld*

Det var länge en vanlig ståndpunkt i svensk debatt att flyktingmottagning är lönsamt eller rentav ekonomiskt nödvändigt. Det fanns även de som tog detta argument till sin logiska ändpunkt och menade att Sverige därför borde ha fri rörlighet. En vision om fri invandring och en värld utan gränser skrevs in i Miljöpartiets, Centerpartiets och Nya Moderaternas respektive idéprogram. På senare år har standardbedömningen blivit mer pessimistisk och i stället skiftat mot linjen att invandringen utgör en så kallad utmaning.

De som tidigare var mest entusiastiska över den fria rörligheten har dock i många fall inte retirerat fullt ut, utan intagit den mellanliggande positionen att invandring visserligen är kostsam i början men blir lönsam på lång sikt. Argumentet är att flyktingmottagning är en initial investering, men att invandrare och deras barn över tid kommer att få en starkare position på arbetsmarknaden och betala tillbaka kostnaderna genom att generera överskott.

En annan tes är att invandring genererar positiva så kallade dynamiska effekter i form av dolda fördelar och svärmätta vinster. En teori är att invandrare tar de enklare jobben vilket leder till att övriga befolkningen får mer kvalificerade arbeten. Ett liknande argument är att en växande underklass med invandrarbakgrund har positiva effekter på lågutbildade svenskers inkomster och brottslighet genom att fylla deras tidigare position på samhällsbotten. Detta anses även gynna svenska höginkomsttagare som får råd till billigare service och liksom i USA kan anlita tjänstefolk. I så fall kan invandring generera positiva effekter för samhällsekonomin trots att invandrarna själva inte klarar sig väl. Det är även tänkbart att invandring leder till ett mer öppet och dynamiskt samhälle och ökar innovationstakten, men att dessa positiva effekter inte är mätbara och därför inte fångas i standardstudier. Ibland förs välmående områden som New York, Singapore, Zürich och Silicon Valley fram som bevis på att hög en andel med invandrarbakgrund leder till högre innovation och produktivitet.

Invandring är en svårreversibel policyförändring som kan ta generationer att åtgärda om den visar sig ha negativa effekter. Även om prognoser om framtida effekter till sin natur är osäkra är det därför viktigt att i möjligaste mån utvärdera invandringens långsiktiga effekter, speciellt för dem som förordar fortsatt snabb invandring. Viktiga beslut bör i enlighet med försiktighetsprincipen tas med ett så grundligt underlag som möjligt.

Mångkulturella svenska kommuner

Ett intressant fall som kan ge ledtrådar om invandringens effekter är utvecklingen i de kommuner som redan genomgått en demografisk förändring i riktning mot större etnisk mångfald. Storskalig inflyttning av invandrare började tidigare i vissa delar av Sverige. Situationen i kommuner som ligger före vad gäller etnisk och kulturell mångfald kan därför ge oss ledtrådar om den troliga långsiktiga utvecklingen i övriga landet.

Överlag har drygt 22 procent av Sveriges befolkning utländsk bakgrund, varav 5 procentenheter är andra generationens invandrare och 17 procentenheter är utrikes födda. Av de utrikes födda kommer i sin tur cirka 11 procentenheter från utanför västvärlden. Sveriges mest multikulturella kommuner Malmö, Södertälje och Botkyrka passerade dessa nivåer redan någon generation tillbaka. Det handlar om tre

kommuner som var relativt genomsnittliga i socioekonomiska utfall innan storskalig invandring började. Inflödet av invandrare till föregångskommunerna verkar således inte ha orsakats av omvänd kausalitet, det vill säga att kommunerna drog till sig invandrare då de redan före invandringen skulle ha varit nedgångna.

Om vi går tillbaka till 1980-talet innan Malmö, Södertälje och Botkyrka hade omformats av storskalig invandring och blivit invandrantäta var de relativt välmående, och klarade sig rentav bättre än genomsnittet för riket. Detta gör de tidigt mångkulturella kommunerna till intressanta studieobjekt för att bedöma effekterna av storskalig invandring. Detta gäller inte minst de hypotetiska vinster av invandring som har utlovats på lång sikt. Som noterades ovan är teorin att invandring leder till dynamiska effekter i form av högre innovation och produktivitetstillväxt, som är svårt att mäta på individnivå och inte fångas i standardstudier men som lyfter hela ekonomin. I så fall borde dessa fördelar redan hunnit materialiseras i kommuner där det redan uppstått en hög koncentration av invånare med invandrarbakgrund.

Att jämföra olika kommuner över tid är inte ett vetenskapligt sätt att etablera kausala orsaks-samband. Kommuner är inte experimentobjekt, och det finns inga kommuner som fränsett storskalig invandring är identiska med Malmö, Södertälje eller Botkyrka och som därmed kan användas som kontrollgrupper. En annan metod som ofta är bättre på att isolera samband är att mäta på individnivå och jämföra invandrare och andra över tid i stället för att studera hela kommuner som enheter.

Södertälje, Botkyrka och Malmö har högst andel invandrare födda utanför västvärlden. När det gäller utrikes födda överlag är Sveriges mest invandrantäta kommun dock Haparanda, där drygt 40 procent är födda i utlandet. Detta kan förvåna dem som inte förknippar Haparanda med invandring, men förklaringen är geografisk. Haparanda är en liten tätort som gränsar direkt till den finska staden Torneå, och har som del av en ”dubbelstad” en betydande finskfödd population. Finskfödda utgör 36 procent av Haparandas befolkning, samtidigt som utomvästliga invandrare är få till antalet. När Haparanda exkluderas ligger Botkyrka, Södertälje och Malmö högst även vad gäller andel invandrare totalt samt andel med utländsk bakgrund, det vill säga första och andra generationens invandrare.

Andelen med utländsk bakgrund är 57 procent i Södertälje, 51 procent i Botkyrka och 43 procent i Malmö. Andelen första generationens invandrare är 40 procent i Södertälje, 37 procent i Botkyrka och 32 procent i Malmö. I termer av utomvästliga invandrare följs dessa tre kommuner av Sundbyberg, Sigtuna, Burlöv, Huddinge, Järfälla, Landskrona och Solna på topp tio. Av dessa tio är det endast Solna som utvecklats bättre än rikssnittet. Sundbyberg, Huddinge och Sigtuna har utvecklats något sämre än övriga riket medan övriga kommuner har utvecklats avsevärt sämre. De sistnämnda är mer blandande och består av både rika villaområden och fattiga utanförskapsområden.

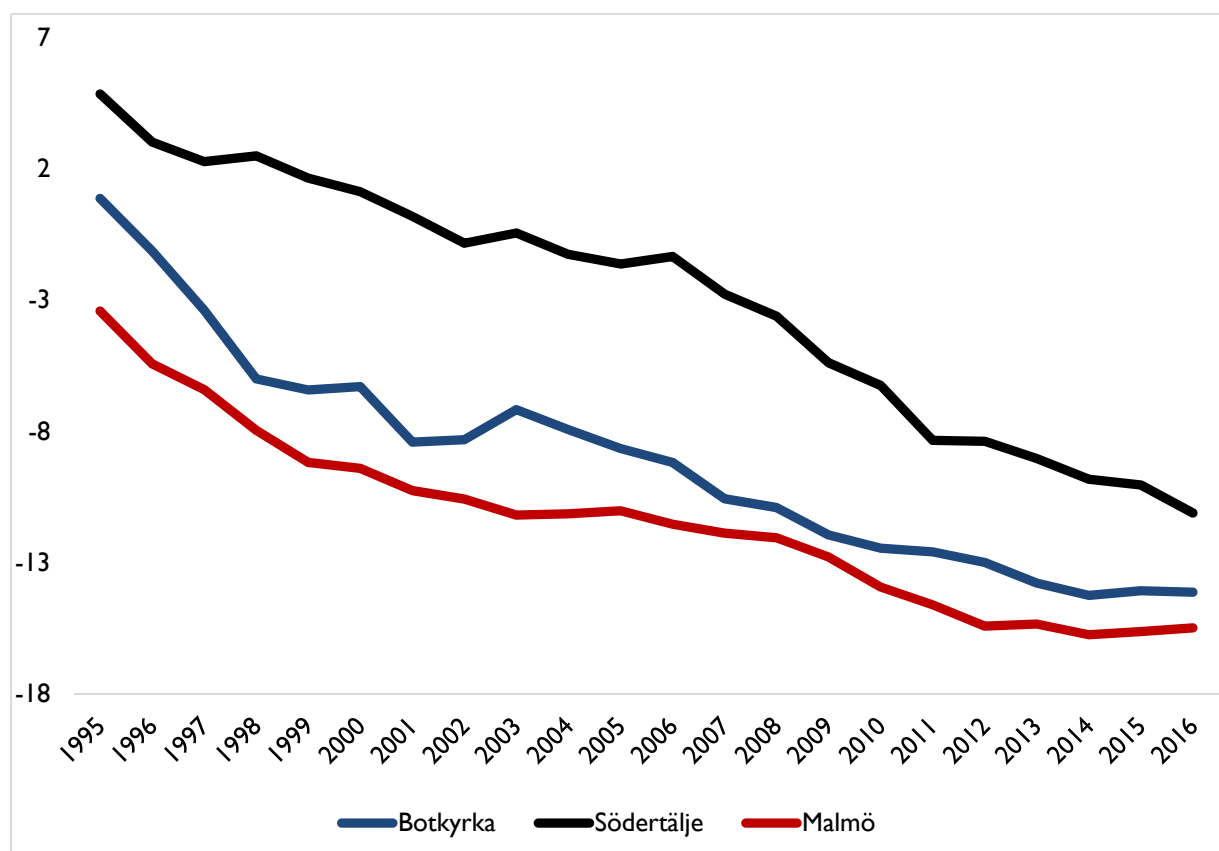
Effekten av en hög andel invandrare på socioekonomiska utfall är tydlig i samtliga dessa kommuner på aggregerad nivå, det vill säga i kommunens utfall som helhet. Även i kommuner där andelen invandrare är för låg för att gruppens utfall ska få tydligt genomslag på aggregerad nivå framgår effekterna, men först när analysen bryts ned på grannskaps- och individnivå. Det är viktigt att tänka på att invandrare är en låg andel av befolkningen i många kommuner och därför inte påverkar kommunens totalstatistik på ett tydligt sätt. Även i extremfallet där inga invandrare arbetar kommer invandring inte att driva upp arbetslöshetsstatistiken i en kommun där invandrare utgör någon enstaka procent av befolkningen. Det är först i

kommuner där andelen med invandrarbakgrund hunnit bli tillräckligt stor som effekterna blir tydliga på aggregerade utfall såsom arbetslöshet och skattekraft.

SCB redovisar kommuners skattekraft från år 1995. Medelskattekräften utgörs av det kommunala skatteunderlaget i kronor per invånare. Ett relaterat mått som finns tillgängligt från 1991 är samlade förvärvsinkomster per invånare. Medelskattekraft räknas ut på basis av skatteunderlaget vid taxeringsårets ingång, där taxeringen i sin tur baseras på föregående års inkomstnivå. Medelskattekraft blickar därmed i praktiken två år tillbaks i tiden. Skattekräften visar hur stort ekonomiskt underlag som finns i kommunen och kan beskattas för att finansiera välfärden. Kommuner med hög skattekraft såsom Danderyd och Täby har höga inkomster och en välfinansierad offentlig sektor. I fattiga kommuner med låg skattekraft är det däremot svårt att generera tillräckliga intäkter för vård, skola och omsorg även när skattesatsen är hög, helt enkelt eftersom invånarna har för låga inkomster. Skattekraft är därför ett viktigt samhällsekonomiskt mått.

I *Figur 1* jämförs skattekräften i Malmö, Botkyrka och Södertälje med riksmedelvärdet. *Figur 2* å andra sidan redovisar det närliggande måttet förvärvsinkomst per invånare jämfört med riksmedelvärdet.

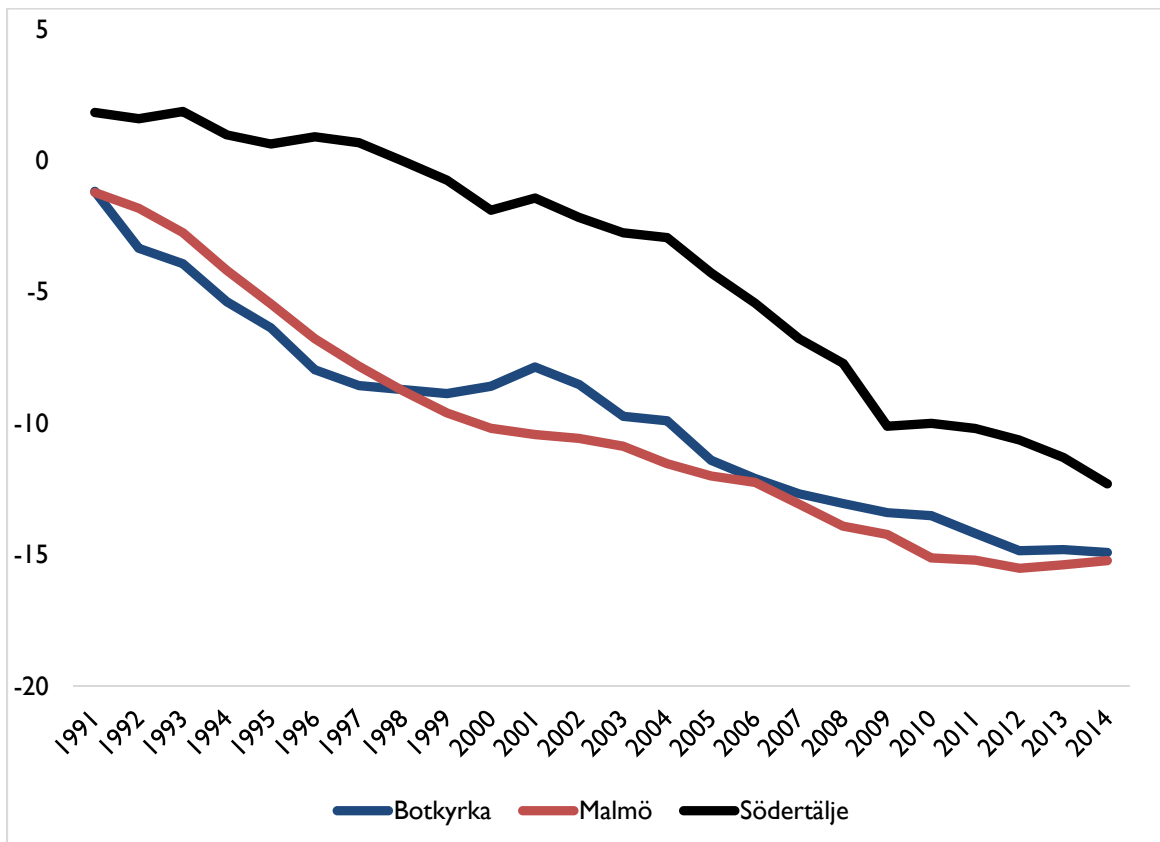
Figur 1: Skattekraft per kommun i relation till riksmedelvärdet (i procent)



Nedan listas utvecklingen av medelskattekraft mellan år 1995 och 2016 i Sveriges tio mest mångkulturella kommuner, definierat som kommuner med högst andel utomvästliga invandrare.

- Södertäljes skattekraft minskade från +5 procent till –11 procent
- Botkyrkas skattekraft minskade från +1 procent till –14 procent
- Malmös skattekraft minskade från –3 procent till –15 procent
- Sundbybergs skattekraft minskade från +13 procent till +9 procent
- Sigtunas skattekraft minskade från +11 procent till –1 procent
- Burlövs skattekraft minskade från +2 procent till –15 procent
- Huddinges skattekraft minskade från +13 procent till +3 procent
- Järfällas skattekraft minskade från +25 procent till +6 procent
- Landskronas skattekraft minskade från –5 procent till –17 procent
- Solnas har skattekraft ökade från +20 procent till +24 procent

Figur 2: Förvärsinkomst per invånare i relation till riksmedelvärdet (i procent)



Nedgången av medelskattekräft reflekteras också i det kommunala utjämningsystemet. Sverige har en tradition av kommunalt självstyre där delar av den offentliga sektorn såsom skolan, sjukvården och

äldrevården sköts av kommuner och landsting. Det finns dock betydliga skillnader i genomsnittliga inkomster mellan olika kommuner. Landets tre rikaste kommuner Danderyd, Lidingö och Täby har ungefär dubbelt så hög skattekraft som de fattigare kommunerna Årjäng, Dals-Ed och Malmö. Det är i välfärdsstaten inte meningen att invånare i fattiga kommuner ska ha avsevärt sämre skola eller vård än invånare i rika kommuner. Staten beskattar hela landet och har större sammanlagda skatteintäkter än kommuner och landsting. Staten använder sedan olika mekanismer för att föra över resurser från rikare till fattigare delar av landet för att försäkra tillgång till likvärdig välfärd, oberoende av de lokala förhållanden som är svåra att påverka lokalt.

En viktig omfördelningsmekanism är det kommunala utjämningsystemet. Systemet är designat för att kompensera för skillnader i skatteintäkter samt strukturella kostnadsskillnader mellan olika delar av landet. Glesbygdskommuner där det är dyrare att bedriva verksamhet och kommuner som på grund av sociala problem har större behov kompenseras också extra. Utjämningsystemet finansieras huvudsakligen genom statliga anslag samt i andra hand av ett fåtal rikare kommuner som betalar in till utjämningsystemet i stället för att få ut något från det.

Som det kommunala utjämningsystemet är konstruerat får de flesta kommuner ett visst tillskott finansierat av staten, med stor variation mellan olika kommuner. Systemet syftade ursprungligen till att stödja landsbygden, men har genom åren riktats om allt mer till att i stället kompensera invandrartäta kommuner med sociala problem och låga skatteintäkter.

År 1996 när det nuvarande systemet initierades fick Malmö, Södertälje och Botkyrka justerat för inflation knappt tre miljarder i kommunalt utjämningsbidrag. Det kan jämföras med de knappt 12 miljarder i dagens penningvärde som gick till hela Norrland i form av Gävleborgs, Jämtlands, Västernorrlands, Västerbottens och Norrbottens län. För år 2017 kommer de 54 Norrlandskommunerna få nöja sig med cirka 11 miljarder i kommunal utjämningsbidrag – en reduktion från år 1996 justerat för inflationen. Summan som går till Malmö, Södertälje och Botkyrka har samtidigt ökat till 7,5 miljarder kronor. Norrland har ungefär 1,2 miljoner invånare medan Malmö, Södertälje och Botkyrka tillsammans har en halv miljon invånare. Det innebär att dessa tre mångkulturella kommuner nästa år tilldelas mer än en och en halv gånger så mycket i kommunal utjämningsbidrag per invånare som går till invånare i Norrland. De övriga sju mest mångkulturella kommunerna mottar tillsammans ytterligare två miljarder i kommunal utjämningsbidrag. Av de tio mest mångkulturella kommuner är det endast Solna som betalar in till utjämningsystemet.

Utmaningarnas stad

Malmö är särskilt intressant i egenskap av Sveriges tredje största stad och arbetarrörelsens vagg. Stadens problematiska utveckling lyser igenom vilket statistiskt mått man än undersöker. Rädda Barnens (2015) genomgång av barnfattigdom i årsrapporten för 2015 visar att ”Malmö är fortfarande den stad i Sverige som har högst andel barnfattigdom, 30,8 procent under 2013”. I stadens invandrartäta område Rosengård är nivån 60 procent. Enligt Socialstyrelsen betalar Malmö mest socialbidrag per invånare av landets kommuner; var tionde Malmöbo mottog socialbidrag 2016. Det är också en av Sveriges mest ojämlika

kommuner. Gini-koefficienten som mäter ojämlikhet låg på hårresande 0,425 år 2014 – jämförbart med nivåer i USA på 1980-talet. Endast Danderyd, Lidingö och Lund har högre inkomstjämlighet, som i deras fall drivs av det faktum att många med extremt höga inkomster bor där, medan Malmö utmärker sig med många låginkomsttagare. Lund har också en stor andel låginkomsttagare, men dessa är huvudsakligen studenter.

Det kanske enskilt viktigaste måttet på en kommuns ekonomiska välmående är förvärvsinkomster från arbete och företagande per invånare. SCB:s statistik för perioden 1991 till 2014 visar att reala inkomster per capita i hela landet växte med i genomsnitt 1,85 procent per år. I Malmö låg tillväxten på endast 1,18 procent per år – lägst av samtliga kommuner. Näst lägst var tillväxten i Burlöv, följt av Botkyrka, Södertälje, Järfälla och Landskrona. Sambandet är häpnadsväckande starkt: åtta av de tio kommuner som hade sämst tillväxt per invånare 1991–2014 är bland de tio kommuner som har högst andel utomvästliga invandrare. Endast Sundbyberg och Solna placerar sig utanför bottenlistan, och bara Solna hade bättre ekonomisk utveckling än riksnittet.

Det finns en liknande tendens i andra ekonomiska och sociala utfallsmått. De tio mest mångkulturella kommunerna ligger ofta under medel och är i många fall rankade kring botten även när det gäller inkomstjämlighet, arbetslöshet, skolresultat, socialbidrag och barnfattigdom. Återigen utmärker sig Malmö. Få eller inga andra svenska städer har så stora problem med fattigdom, arbetslöshet, utanförskap, hemlöshet, segregation, otrygghet och andra mått på socialt välmående. Malmö har högst barnfattigdom bland landets 290 kommuner, störst utgifter för socialbidrag och som tidigare nämnts sämst inkomstillväxt sedan år 1991. Malmö är inte sämst avseende skolresultat, men ligger ändå i den lägsta tiondelen.

Många politiker har försökt förmedla en positiv image av Malmö, som en framgångsrik förebild för övriga Sverige. I politisk retorik är det vanligt att skylla Malmös problem på externa faktorer eller avfärda diskussionen om Malmös växande problem som svartmålning eller populism. Stefan Löfven deklarerade exempelvis i sitt 1 maj-tal 2013:

Det känns bra att komma hit till Malmö. Som du Katrin sade för en tid sedan: ”Staden är ung. Staden är global.” På bara några år har ni i Malmö klivit fram och visat att det här är en stad i kulturens och utvecklingens framkant. Och jag tror att det är känslan av framtidstro som gör att staden växer ... Malmös pluralism är också en del av stadens styrka. Med 280 000 människor, med ursprung i 170 olika länder, med 140 olika språk, är ni redo att ta plats i den globala ekonomin.

Till skillnad från Malmös ekonomi har stadens utmaningar växt i sådan fart att de blivit allt svårare att dölja. Stadens morgontidning Sydsvenskan har undersökt den negativa utvecklingen i artikeln ”Så blev Malmö en av Sveriges fattigaste städer” (2016c). Artikeln beskriver hur stadens industrijobb försvunnit:

Malmö har på fyrtio år gått från välmående arbetarstad till en av landets fattigaste kommuner. Skyhögt arbetslöshet. Stor invandring. Växande klyftor. Social oro. ”Staden

är en tryckkokare”, säger professor Tapio Salonen. På många sätt är Malmös kris hela Sveriges – fast värre.

— — —

När Bill Stolpe jobbade på Kockums fanns det många välbetalda industrijobb i Malmö. Men i takt med att de försvunnit har skattekraften per invånare rasat – från 117 procent av genomsnittet i riket i slutet av 1970-talet till bara 85 procent i dag. Invånarna i storstaden Malmö är nu lika fattiga som folk i småkommuner i norra Skåne och Norrlands inland. Arbetslösheten i Malmö är dubbelt så hög som i landet i stort; sysselsättningsgraden har sjunkit till 65 procent, långt under rikssnittet på 78 procent. Eleverna i Malmös skolor presterar sämre – hela 22 procent av barnen lämnar grundskolan utan behörighet till gymnasiet mot 14 procent i hela landet. Var tionde familj i Malmö tar emot socialbidrag som kostar skattebetalarna en miljard kronor om året. Allt fler behöver försörjningsstöd under lång tid. Utgifterna för de hemlösa gräver djupa hål i kommunens budget. Det faktum att stadens invånare blivit allt fattigare har också gjort Malmö till en fattig kommun. Av budgeten på 20 miljarder utgörs en fjärdedel av skatteutjämning och andra bidrag från staten.

Hallandspostens ledarsida (2016) diskuterade i artikeln ”Skattechocken som kan bli hela Sveriges framtid” en konsultrapport av revisionsbyrå PwC om Malmös framtid:

I mitten av 1990-talet konstaterade Sydsvenskan: ”Haur du sitt Malmö, haur du sitt världen”. Då var Malmö en grå industristad under strukturomvandling. Sydsvenskan ringade in och bejakade framtidsvisionen som byggdes på kosmopolitism, bron över sundet och lyxiga bostadsrätter i hamnen. I dag är ”Haur du sitt Malmö, haur du snart sitt Sverige” en mer relevant beskrivning. Staden är framgångssagan och tragedin i samma berättelse. Den finansiella oredan, som oundvikligen kommer att leda till kraftiga nerskärningar i välfärden, är en riksangelägenhet som borde sända svallvågor över hela landet.

Det tvåttredjedels-samhälle som allt fler varnar för är en realitet i Malmö. Redan före höstens flyktningkris betalade staden, med ett invånartal på 320 000, ut en miljard kronor per år i socialbidrag. Den öppna arbetslösheten är 15 procent. Skolorna är Sveriges mest segregerade och den svarta ekonomin göder kriminella gängkonflikter, som blossar upp med jämna mellanrum. Dessa gigantiska utmaningar är precis vad andra kommuner och städer riskerar att stå inför. Om nödvändiga reformer på arbets- och bostadsmarknaden uteblir. Om samhället förblir svarslost mot kriminaliteten som kidnappar hela stadsdelar. Om den moraliska stormakten Sverige inte ens lyckas

samlas kring vilka värderingar som är invånarnas minsta gemensamma nämnare.

Utvecklingen ser inte ut att vända mot det positiva under kommande år.

Sydsvenskan (2016b) diskuterar samma konsultrapport och konstaterar att ”En dyster framtid för Malmö målas upp i en konsultrapport från den internationella revisionsbyrån PWC”. Malmö stads ekonomer intervjuas om revisionsbolagets prognos och bekräftar bilden av att kommunen pressas från två håll. Högre andel låginkomsttagare eroderar skattebaser samtidigt som det tynger välfärden. En exogen negativ förändring som detta kan inte lösas med traditionell omfördelningspolitik som att helt enkelt höja skatterna. Orsaken är inte att Malmö har för låga skatteintäkter till följd av sänkta skattesatser, utan att staden blivit fattigare och därför har färre skattebetalare med förmåga att finansiera systemet. Det är svårt för kommunen att lösa problemet med höjd skatt, som dessutom leder till att medelklassen blir ännu mer benägen att lämna staden. Alternativet att skära på välfärden och skolan är heller inte attraktivt, och ökar också risken att invånarna lämnar Malmö. Sydsvenskan skriver:

PWC har räknat på vad det skulle kosta att stänga gapet och uppfylla kommunallagens krav på en ekonomi i balans. Det finns två möjliga lösningar:

* En skattehöjning på 6,41 kronor per intjänad hundralapp fram till 2030, eller:

* Effektiviseringar och åtstramningar i kommunen med i genomsnitt 1,09 procent om året. I pengar motsvarar det uppemot 200 miljoner kronor årligen.

”Problemet är krokodilgapet. Vi måste kunna utveckla verksamheten. Samtidigt behöver vi ta ner nettokostnaderna med en procent om året”, säger Mats Hansson, strateg vid Malmö stads ekonomiavdelning och tidigare budgetchef. Att lösa problemet ensidigt med skattehöjning tror ekonomerna inte på.

”Det kommer inte att hända. Höjer vi skatten med över sex kronor så kommer folk att flytta från Malmö”, säger Jan-Åke Troedsson. Kommunens förvaltningar har börjat titta på möjliga besparingar och effektiviseringar. Det kan handla om mer ny teknik, som att låta datorer ta över en del av människors arbete eller effektivare rutiner. Går situationen att lösa?

”Det kommer att lösa sig. Men vi vet inte hur...”, säger Mats Hansson.

I Sydsvenskan-artikeln ”Allt fler Malmöbor är för fattiga för ett eget hem” (2016d) tecknas en problematisk bild av bostadssituationen. En stor del av Malmös invånare är beroende av bidrag för att få tak över huvudet, vilket ytterligare tynger kommunens ekonomi. Hemlösheten i Malmö har ökat och är bland de högsta i landet. Med anledning av att en stadigt växande andel inte har råd att betala för sitt eget boende har socialtjänsten kommit att bli en av stadens största hyresvärdar:

Fastighetskontorets lägenhetsenhet skapades 2005. Då försåg enheten socialtjänsten i Malmö med 600 lägenheter, som alla hyrdes ut i andra hand till mindre bemedlade invånare. Sedan dess har antalet sociala lägenhetskontrakt fördubblats. Det gör

socialen till Malmös sjätte största hyresvärd – efter fastighetsbolag som kommunala MKB, privata Stena, Willhem och Akelius samt kooperativa HSB Sundsfastigheter.

Kommunala budgetar brukar inte vara spännande lektyr, men Malmös är ett undantag. Balansen mellan intäktskällor är besynnerlig, där kommunens egna skatteintäkter finansierar en ovanligt låg andel av verksamheten. Under 2016 räknar Malmö kommun med cirka 17 miljarder i nettokostnader, varav cirka 12 miljarder finansieras med skatteinkomster och imponerande 5 miljarder med kommunalt utjämningsbidrag och statsbidrag. Malmös finanser går fortfarande runt, men det beror på att övriga Sverige täcker det gigantiska hålet i budgeten. Om Malmö vore ett eget land skulle det ha ett större strukturellt underskott än Grekland. Utöver nära 5 miljarder i utjämningsbidrag till kommunen får Skåne läns landsting Region Skåne ytterligare 5 miljarder per år, varav cirka 2 miljarder går till Malmö. Malmö stad får även andra direkta och indirekta subsidier, stöd och subventioner från staten. Tack vare stöd från övriga landet har många byggnadsprojekt genomförts i Malmö. De visuella förbättringarna ger sken av ett ekonomiskt uppsving. Ett exempel är det nya konserthuset Malmö Live, som byggdes för 1,3 miljarder kronor – det dyraste byggprojektet i Malmö stads historia. Även i framtiden budgeterar Malmö stad med ännu större kommunala utjämningsbidrag. Detta räcker dock inte för att nå ekonomisk balans, varför stadens belåning förväntas fortsätta växa.

Lång sikt materialiseras

Malmös ekonomiska förfall var inte på förhand givet. Staden åtnjuter Sveriges kanske bästa geografiska läge och andra fördelar under en period då fortsatt urbanisering har lyft övriga tätorter, och då övriga Öresundsregionen haft en stark utveckling. Många hade väntat sig att Malmö skulle blomstra efter att den nya högskolan tillkom år 1998 och Öresundsbron invigdes år 2000.

Malmö stads ledning har över åren konstruerat oräkneliga bortförklaringar och ursäkter för stadens problem. Det är vanligt att föra fram nedläggningen av den tunga industrin på 1970-talet – som för övrigt drabbade hela västvärlden – även för att motivera ökningen av problem på senare år. En annan ofta anförd förklaring är att rika hushåll har flyttat från Malmö till exempelvis Vellinge och Lomma. Men utflyttning till dessa små kommuner räcker inte för att förklara den negativa utvecklingen, och Malmö är inte ensamt om att ha små välmående kranskommuner. Kommunala gränser har heller inte ändrats och kan svårigen förklara den gradvisa nedgången från början av 1990-talet som vi såg ovan. Andelen utan arbete är hög även om kranskommunerna inkluderas i det så kallade Stor-Malmö. Det finns många andra ursäkter som ofta används för att bortförklara Malmös nedgång – som argumentet att hänvisa till gränspendlare som arbetar i Köpenhamn men bor i Malmö, eller att skatteavtalet med Danmark inte kompenserar Malmö tillräckligt mycket. Det ligger förvisso något i dessa invändningar, men effekterna är för små för att förklara Malmös problem.

Den fundamentala förklaringen till Malmös utveckling är storskalig invandring kombinerad med misslyckad integration. Denna slutsats baseras inte främst på att studera utvecklingen över tid, en metod som riskerar att blanda korrelation med kausalitet. En säkrare metod är att titta på individnivå och

jämföra dem med utländsk bakgrund med de övriga invånarna i dessa kommuner. I stället för korrelation används dekomponering i olika subgrupper för att utvärdera utrikes föddas roll i processen, eller med andra ord att bryta ned individer i olika undergrupper för att kunna analysera dessa separat. En några år gammal beräkning av SCB (2010) som inkluderade gränspendling visade att 79 procent av Malmös inrikes födda befolkning i arbetsför ålder förvärvsarbetar, vilket inte var långt från riksgenomsnittet. Bland den utrikes födda befolkningen i Malmö arbetade endast 54 procent. Utrikes födda som arbetar har dessutom lägre snittinkomst och betalar därför in mindre i skatt. Om Malmö hade haft samma demografiska fördelning som övriga landet skulle dess ekonomi i övrigt sett genomsnittlig ut.

Sydsvenskan (2016a) beställde data från SCB om nyanländas arbetsmarknadsinträde i Malmö, som sträcker sig från 1997 till 2014. Siffrorna är låga även jämfört med den svaga integrationen i övriga Sverige: ”Vår kartläggning visar att det är betydligt svårare för flyktingar i Malmö att få jobb – jämfört med övriga landet. Av dem som kom för tio år sedan hade bara 36 procent jobb 2014”. Malmö högskolas professor i socialt arbete Tapio Salonen (2012) skriver om utrikes föddas stabilt höga utanförskap i Malmö:

Förvärvsgraden bland svenskfödda ligger i paritet med riksgenomsnittet. Det som är mest iögonfallande är att dessa skillnader tenderar bestå över tid. Det finns inga indikationer i denna översiktliga statistik på att förvärvsgraden ökar bland utrikesfödda som helhet ... Helt klart är att den låga sysselsättningsgraden inte enbart är ett tillfälligt övergående fenomen i samband med de första årens etablering i det nya landet, utan märks också bland utrikesfödda som bott i Sverige och Malmö under många år.

Även andra generationens invandrare i Malmö och övriga mångkulturella kommuner klarar sig mycket sämre, speciellt de med bakgrund från utanför Europa. I takt med att första och andra generationens invandrare blivit en allt större andel av befolkningen har skattebaserna eroderats.

Södertälje har på liknande vis gått från en välmående industristad till en kommun som tävlar med Malmö om bottenplaceringar i arbetslöshet och socialbidragsberoende. Både Malmö och Södertälje är duala ekonomier som fortfarande har segregerade och välmående delar som delvis bär upp kommunen. Det finns även välmående villaområden i Botkyrka, såsom Tullinge, liksom i andra attraktiva förorter till Stockholm. Botkyrka är samtidigt präglad av en liknande problembild som Malmö och Södertälje. Kommunen har en så pass dålig situation att den kvalificerar sig för stora bidrag från Europeiska socialfonden, ett system främst designat för att ge stöd till landsbygden. En artikel i tidningen Mitt i:s upplaga för Botkyrka Salem (2015) förklarar till exempel:

I januari i år var 8,7 procent av ungdomarna i Sverige inskrivna som arbetslösa på Arbetsförmedlingen. Botkyrka låg betydligt högre än så – 15 procent. Nästa år ska kommunen och Arbetsförmedlingen få stöd av Europeiska socialfonden för att få ned arbetslösheten bland ungdomar mellan 15 och 24 år. Europeiska Socialfonden riktar 48,8 miljoner kronor till Botkyrka.

Den bild som vi har kunnat måla upp i de kommuner som kommit längst i utvecklingen mot lång sikt ser inte ljus ut. Det finns givetvis många individer som klarar sig bra, men den sammanlagda bilden är katastrofal och tyder knappast på att integrationsutmaningar är övergående problem förknippade med initial asylmottagning. Det finns få tecken på att utvecklingen håller på att vända. Kurvan pekar nedåt, inte uppåt. Det är också svårt att finna belägg på dynamiska effekter med dolda samhällsfördelar av invandring, öppenhet och mångfald som fått ekonomin att blomstra. Tvärtom präglas dessa orter av stagnation, och problemen förknippade med invandringen till Sverige blir om något tydligare när andelen invandrare blir tillräckligt hög för att kunna ge utslag på aggregerade utfall. När det bara är några kommuner i Sverige som brottas med ekonomiska problem som följd av misslyckad integration kan problemen hanteras med subsidier från övriga Sverige. Detta blir dock allt svårare i takt med att fler delar av landet närmar sig situationen i Malmö, Södertälje och Botkyrka.

6 BETONGEN BRINNER

Tänd inte den eld som du inte kan släcka

– Svenskt ordspråk

År 2005 skakades Frankrike av våldsamma upplopp. Den utlösande faktorn var tragiska dödsfall i Paris förorter i samband med en polisjakt. Tre tonåringar med nordafrikanskt ursprung var på väg hem från en fotbollsmatch till kvällsmåltid under fastemånaden Ramadan. De råkade på en polisbil som var på väg att undersöka en rapporterad inbrottsplats i en invandrartät förort norr om Paris. Ungdomarna hade inget med inbrottet att göra, men började instinktivt springa från polisbilen. Detta gjorde polisen misstänksam och ledde till en polisjakt. Killarna gjorde misstaget att gömma sig i en transformatoranläggning, där två av dem sedermera avled av elektriska stötar och den tredje brännskadades. Misstron mot polisen var redan stor, och ilskan över händelserna var den antändande gnistan som fick krutdurken att explodera. Sammandrabbningar och bilbränder spred sig till andra franska förorter och fortsatte i flera veckor.

Parisupploppen fick stor uppmärksamhet i hela världen, inklusive i Sverige. Förortskravaller har sedan dess tappat sitt nyhetsvärde, men när vi tittar tillbaka så sent som 2005 skildrades händelserna som något främmande. Storskalig anlagd bilbrand uppfattades i Sverige som något besynnerligt och otäckt men avlägset. Aftonbladet (2005) skildrade händelserna i artikeln ”Värsta kravallerna i Frankrike sedan 1968”:

Brinnande bilar och byggnader lyste natten till lördagen upp himlen runt Paris när tusentals poliser förgäves försökte stävja de värsta kravaller Frankrike upplevt sedan studentupproren 1968. Ett hundratal människor fick evakueras från två hus när minst 20 bilar brann i ett underjordiskt garage i en förstad norr om Paris. Två lagerbyggnader med textilier och en utställningslokal med bilar brann i ett område nordost om staden och minst 560 fordon brändes ut i Parisområdet. En brandbomb kastades mot en synagoga i Pierrefitte-sur-Seine norr om staden, sade polisen. Liknande scener rapporterades från städerna Lille i norra Frankrike, Rennes i väst och Toulouse i sydväst. Minst 200 personer greps under natten, bland dem ett gäng minderåriga med brandbomber. Enligt polisen sattes totalt över 750 fordon i brand under natten, varav en fjärdedel utanför Parisregionen.

Analysen i media fokuserade inte på risken för att problemen skulle nå Sverige, utan på att lyfta fram svensk integration som en positiv förebild för Frankrike att ta efter. SvD skrev exempelvis om hur fransk media hade skildrat svenska förorter som ett eftersträvansvärt exempel. Artikeln ”Rinkeby franskt föredöme” (2005b) förklarar stolt:

Paris ”Rinkeby, en svensk modell för förorterna”. Så skrev den franska högertidningen *le Figaro* i går. I de franska förortsupploppens skugga har tidningens utsända gett sig ut i den svenska integrationsmodellen för att rapportera om bostadsområden där husen aldrig är mer än fem våningar höga, där böcker på fyrtio språk finns till utlåning på biblioteket och där snälla, kvinnliga poliser tar sig tid att förstå gamla, afrikanska män med bristande svenskkunskaper. Rinkeby beskrivs som ”en stadsdel befolkad av invandrare, där ordning råder och där livet är behagligt att leva”.

När vi ser tillbaka är det intressant att notera att situationen i franska förorter så sent som 2005 fortfarande sågs som något väsensskilt från svenska förhållanden. Det fanns redan då ett fåtal som varnade för att Sverige rörde sig i samma riktning. Författaren Kurdo Baksi (2005) uppmanade på Aftonbladets debattsida journalister att fråga sig ”har jag något ansvar för att situationen i Rinkeby och Rosengård aldrig ska bli som den i Clichy-sous-Bois? Var kravallerna i Ronna bara ett förspel till de stora kravaller som kan äga rum i vårt land inom de närmaste åren?”. Det fanns även andra som höjde ett varningens finger, ofta de som själva var väl förtrogna med utvecklingen i svenska förorter. I en riksdagsdebatt i samband med att generösare asylpolitik röstades igenom berörde Folkpartiets Mauricio Rojas (2005) upploppen i Frankrike i ett anförande som kan vara värt att citera:

Fru talman! Låt mig nu vända blicken mot framtiden, mot följderna av det beslut som i dag kommer att fattas. Den fråga som allmänheten ställer sig är: Vad kommer att hända med dem som nu får laglig rätt att leva i Sverige? Kommer de att hamna i arbetslöshet och utanförskap? Kommer det att göra att deras redan i dag mycket svåra situation i utsatta förorter blir ännu mer utsatt? Kommer den redan i dag så bekymmersamma segregationen att bli ännu djupare och mer bekymmersam? Och vi måste nu, i denna kammare, våga ställa den fråga som vi alla har ställt oss under de senaste två veckorna: Hur ska vi hindra att utanförskapet spårar ur och att det blir som i Frankrike? Det är dessa frågor som vi nu måste ha modet att ställa, och vi måste ha ett övertygande svar. Det har svenska folket rätt att kräva. Vi måste dock tyvärr konstatera att det just är dessa frågor som har nonchalerats och missköts i årtal. Integrationsmisslyckandet är uppenbart. Landet glider isär, och regeringen visar en total brist på idéer och förslag om hur utanförskapets dystra spiral ska hejdas.

Rojas jämförelse med Frankrike ledde vid tillfället till rasande kritik. Det är i dag lätt att glömma att invandring då inte ansågs ha något som helst med integration att göra. Att göra en koppling mellan invandringspolitik och dålig integration ansågs vara tabu och att gå främlingsfientliga krafter ärenden. Vänsterpartiet (2005) var så provocerade av Mauricio Rojas riksdagsanförande att partiets verkställande utskott utfärdade en uttalande, där de bland annat slog fast:

I Sverige tar folkpartiet åter på sig rollen att stigmatisera invandrade i allmänhet. Efter den senaste valrörelsen då folkpartiet reste krav på språktest som krav på medborgarskap har många undrat vad som hänt med de liberala värderingarna i folkpartiet. Nu har vi fått svaret. Integrationspolitik på folkpartiets vis betyder att människor jagas av polis. Vi har i Sverige länge kunnat vara stolta över att inget rasistiskt eller främlingsfientligt parti finns invalt i riksdagen. Vi är från vänsterpartiets sida inte längre så säkra på den saken.

Att rekapitulera hur debatten om franska kravaller fördes i Sverige år 2005 är illustrativt om den förändring som svenska samhällsdebatten sedan dess genomgick. Vänsterpartiets hållning framstår i dag som extrem, men år 2005 var det snarast Mauricio Rojas position som ansågs vara avvikande. Förändringen i diskursen skedde dock inte smärtfritt för Sverige, utan först efter att våldsamma kravaller och social oro avlöst varandra år efter år. Den sociala oro som samhället tvingats genomlida hade kanske kunnat undvikas om insikten kommit innan katastrofen redan inträffat. I dag framstår Mauricio Rojas varnande jämförelse med Frankrike år 2005 inte som kontroversiell utan snarast som profetisk, och har i allt väsentligt besannats.

Svenska bilbränder

Sverige skulle snart drabbas av bilbränder i en skala jämförbar med franska förorter, bland annat i Rosengård 2009 och i Husby 2013. Vid det laget hade bilden av Sverige som en trygg utopi kommit att naggas i kanten. När fransk media rapporterade om Stockholms förorter var det inte längre som förebilder utan som något jämförbart med händelserna i Paris. Metro (2013) publicerade exempelvis artikeln ”Franska medier: Det är som Parisupploppen”:

Kravallerna i Husby och en rad andra förorter i Stockholm har dominerat svenska medier i veckan. Men händelserna har även väckt stor uppmärksamhet i utländska medier. I Frankrike drar man paralleller till förortskravallerna i Paris 2005. France 24 har talat med Jenny Andersson, forskare vid Centrum för internationella studier i Paris, som säger att bilden av det perfekta och jämlika svenska välfärdssamhället har blivit ”kraftigt eroderad”.

Franska utanförskapsområden kallas *Banlieue*. Ordet betyder helt enkelt förort till en storstad, men har på samma sätt som i Sverige över tid kommit att associeras just med fattiga segregerade förorter. Storskalig invandring från utanför väst började långt tidigare i Frankrike än i Sverige, och även dessa sociala förhållanden uppstod några decennier tidigare. I svenska skolböcker på 1990-talet lyftes sociala problem och etniska motsättningar i franska *Banlieue* fram som fjärran problem som Sverige var skonat från, men som elever kunde läsa om på geografi- eller samhällskunskapslektioner.

De sociala problemen i svenska utanförskapsområden har i djup och omfång ännu inte nått upp till franska *Banlieue*. I dag är jämförelsen dock en gradfråga, inte längre en essensfråga. Många fenomen som först kunde observeras i Frankrike har numera nått Sverige. I vissa fall har det även skett en direkt kulturimport från franska liksom från amerikanska ghetton. I rapporteringen har det spekulerats att ökningen av bilbränder i Sverige influerades av rapporteringen om bilbränderna i Paris 2005.

Bilbränder är inte bara en spontan form av vandalism, utan en inlärd rituell handling med djup symbolism. I både Frankrike och Sverige är det vanligt att bilbränder ”smittar”, i bemärkelsen att bränder i en förort inspirerar bränder i andra delar av landet. Anlagd bilbrand började bli en symbolisk protesthandling i Frankrikes förorter redan mot slutet av 1970-talet. Dessa kan i sin tur ha varit

inspirerade av bilbränder inom ramen för politiska protester, såsom protesterna 1968 i samband med Vietnamkriget och politiskt missnöje bland studenter.

Även om de första bilbränderna i förorten handlade om spontan vandalism mot ett lättillgängligt mål har konceptet anlagd bilbrand över tid utvecklat ceremoniella drag. Bilbränder är numera en standardhandling när protester blossar upp mot polis samt ett nyårsevent i Frankrike. Kaos och oordning genom massantändning av bilar har paradoxalt nog blivit en omsorgsfullt orkestrerad tradition. Normalt bränns cirka tusen bilar varje nyår. Kring nyår publicerade Time Magazine artikeln "France's New Year's Tradition: Car-Burning" (2009):

For much of the world, they became iconic of France's worst social ills: the burned-out carcasses of thousands of cars set ablaze during nearly three weeks of nationwide rioting in 2005. But as yet another orgy of automobile arson on Wednesday demonstrated, the torching of cars in France has not only become an everyday event; it's also now a regular form of expression for disenfranchised suburban youths wanting to make sure the rest of the country doesn't forget they exist. And their fiery presence is never felt so strongly as it is each New Year's Eve — the day of France's unofficial festival of car-burning.

— — —

But while annual figures may fluctuate, they've generally swelled since the late 1970s, when French suburban youths first started burning cars as a way to get the attention of society, the media and politicians. Later the practice became an ambush tactic to draw law and fire authorities to the scene — where they'd then be attacked by gangs. Now the act works as a manner of daily protest against alienation, discrimination and the indifference of more affluent French society.

Det finns naturligtvis många olika motiv till anlagd bilbrand som förekommer parallellt. Dessa inkluderar försäkringsbrott, pyromani, försök att distrahera polisen eller personlig hämnd mot bilägaren. När det gäller massbränder som sker kväll efter kväll i samma område tenderar det dock att finnas ett underliggande budskap. Detta handlar oftast inte om välartikulerade politiska manifest, utan snarare om upproriska uttryck för känslor av missnöje och indignation. Anlagd bilbrand är ofta en ideologisk handling.

Både unga i förorten som tänder på och övriga samhället som ser bilderna på bilar i lågor är medvetna om vad protesten symboliserar. Bilbränder leder till omfattande materiell skadegörelse och genererar spektakulära TV-bilder, samtidigt som de är ganska enkla att genomföra rent praktiskt. Ungdomarna vet att media sannolikt kommer att rapportera om bilbränder i stor skala och att de därmed kan visa sin missbelåtenhet. Intressant nog är bilbrand en våldsam handling som inte tar liv. Annat än undantagsvis orsakar antändning av parkerade bilar materiell och psykologisk skada utan att riskera att döda någon. I detta avseende finns en viss återhållsamhet i våldet som anlagda bilbränder representerar.

Bilar som sätts i brand utgör naturligtvis i varje fall en viss fara för omgivningen och orsakar stor ekonomisk skada.

Att mäta anlagd fordonsbrand

Sverige har ännu inte nått den omfattning av bilantändningar som Frankrikes värsta kravaller. Ökningen har ändå varit dramatisk, och de värsta kravallerna i Sverige är numera jämförbara i omfång med dem i Frankrike, med hänsyn till skillnader i befolkningsstorlek.

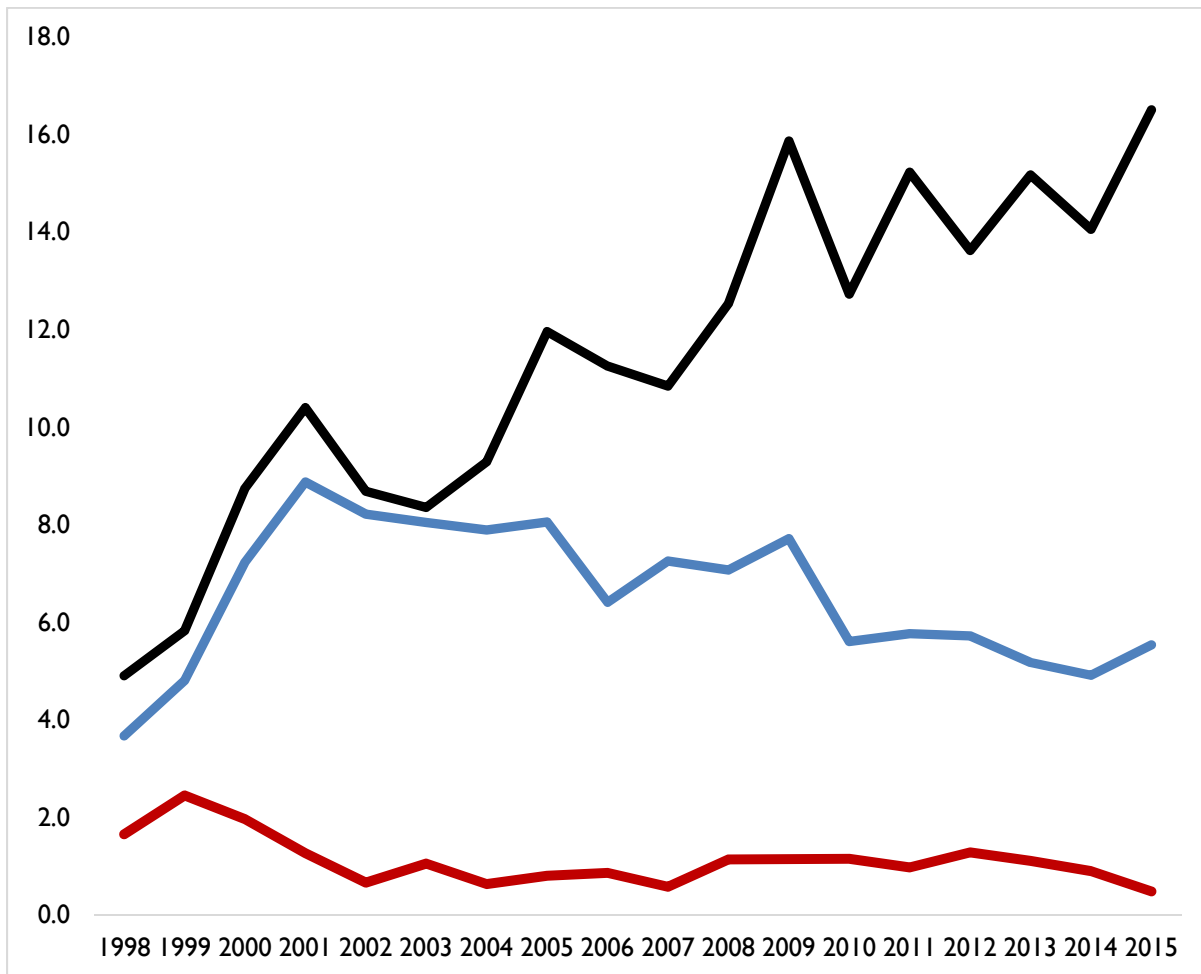
Brandkåren har fört komplett data över anlagda fordonsbränder sedan 1998, sammanställd av MSB. Räddningstjänstens statistik anger antal gånger brandkåren har ryckt ut för brand. En utryckning kan handla om åtskilliga brända fordon. I samband med upplopp är det vanligt att många fordon satts i brand inom samma område. Eftersom varje utryckning kan röra sig om flera bilar är antalet brända bilar långt större än antalet utryckningar.

All brand i bil är givetvis inte anlagd utan handlar ofta om olyckshändelser. Statistiken skiljer mellan olika typer av brand, och de siffror som presenteras här är just över bränder som bedömts vara anlagda med uppsåt. Notera även att anlagd fordonsbrand utöver bilar inkluderar andra typer av fordon som buss, lastbil och i ovanliga fall fordon som husvagn, grävmaskin och tåg. Anlagd brand i bil utgör ungefär nio tiondelar av fordonsbränder, och utvecklingen över tid för just bilbrand är identisk med total fordonsbrand.

Komplett data för hela landet redovisas sedan 1998. De siffror som finns ännu längre tillbaka är inte kompletta men tyder på att antalet bilbränder var färre. Mellan år 1998 och 2015 ökade antalet utryckningar i samband med anlagd fordonsbrand från 434 till 1.609, det vill säga nära ett fyrfaldigande. För personbilar var motsvarande siffror från 380 till 1.428. Under denna period ökade befolkningen med ca tio procent. Preliminära siffror för 2016 tyder på att föregående års rekord kommer passeras med god marginal.

Figur 3 jämför situationen i Sverige (svart) med Finland (blå) och Norge (röd) från år 1998. Grafen visar anlagd fordonsbrand från respektive lands räddningstjänst per hundra tusen invånare. Norge har hitintills varit relativt förskonat från massantändningar. Sverige och Finland låg till början av 2000-talet nära varandra, men sedan dess har anlagd fordonsbrand sjunkit något i Finland medan fenomenet ökat kraftigt i Sverige. Data för Danmark finns endast för senare år och möjliggör inte en jämförelse över tid, men Danmark har också betydande problem med anlagda bilbränder i invandratäta områden i samband med social oro. År 2014 låg anlagd fordonsbrand på 9,1 per hundra tusen invånare – det vill säga under Sverige men betydligt över nivån i Norge och Finland.

Figur 3: Anlagda fordonsbränder per hundra tusen invånare i Sverige, Finland och Norge



Olika förklaringar har förts fram om orsakerna till anlagda bilbränder. Detta inkluderar utöver bilar och andra fordon anlagda bränder i containrar, bostäder, skolor, fritidsgårdar och andra byggnader. Manne Gerell, forskare inom geografisk kriminologi, sammanfattar forskningsläget (2013):

Svenska räddningstjänster uppgav i en enkät att områden med särskilt mycket anlagda bränder tenderade att bestå av hyreshusområden med många nationaliteter representerade. Det relaterades till känslor av utanförskap, alienation och missaktning från det omgivande samhället.

En teori är att dessa bostadsområden har lägre så kallad kollektiv förmåga. Rättssystemet är en institution som håller brottslighet och vandalism i schack. En på många sätt lika viktig mekanism är att det omgivande samhället utövar informell social kontroll mot antisocialt beteende. Social kontroll kan bestå i att bli tillsagd och utskäld, att anmälas till myndigheter, att själv bli hotad av våld, eller helt enkelt i att förlora anseende och status i omgivningens ögon. De flesta unga i medelklassmiljö skulle oavsett risken för att gripas eller vad deras eget samvete säger inte tända på grannarnas bil av rädsla för vad

föräldrar, vänner, skolkamrater och övriga omgivningen skulle tycka. I subkulturer där normerna premierar antisocialt beteende eller där de sociala band som håller potentiella förbrytare i schack är svaga är risken för brott högre. Kollektiv förmåga påverkas utöver social kontroll även av brottsförebyggande materiella resurser såsom belysning. Det finns studier som visar att bostadsområden med högre kollektiv förmåga tenderar att ha färre brott och anlagda bränder än i övrigt jämförbara områden (Sampson & Wikström 2008). Områden med lägre kollektiv förmåga tenderar samtidigt att ha större socioekonomiska problem som också korrelerar med brott och bränder, vilket gör det svårt att fastslå exakt kausalt orsakssamband.

I empiriska jämförelser är det värt att observera att svenska stadsdelar och bostadsområden ofta är för stora för att enhetligt fånga variationen i kollektiv förmåga och anlagda bränder. Dessa administrativa enheter kan ha flera tusen invånare med en bred mix av olika bostadstyper och socioekonomiska grupperingar. Analysen av anlagda bränder och kollektiv förmåga blir mer träffsäker när den görs på mindre geografiska enheter (Gerell 2015, 2016). I praktiken tycks enheten för social interaktion vara mindre enheter som gården snarare än större enheter som stadsdelen. I miljonprogramsområden är det vanligt att känna sina grannar i närliggande hus, där de boende kan visuellt hålla koll på vad som pågår och vilka som rör sig i området. Det finns däremot mindre naturlig interaktion med dem som bor längre bort i samma bostadsområden eller stadsdel. Det är inte ovanligt att en del av samma bostadsområde upplever stora problem med vandalism och anlagda bränder som andra delar är förskonade från. Även fysiska faktorer är viktiga för var brott och anlagda bränder inträffar. Bränder brukar vara vanligare i områden som ligger nära skolor, idrottsplatser, barer och centrala torg där ungdomar hänger. Stenkastning och sammandrabbning med polisen tenderar också att utföras i områden som passar för syftet – exempelvis där det finns smidiga flyktvägar, god tillgång till gatsten och stora utrymmen väl lämpade för konfrontation.

En hypotes som ofta förs fram är att bristande möjligheter till rekreation leder till oroligheter då sålunda benägna ungdomar i brist på annat roar sig med att anlägga bränder. I samband med oroligheterna i Gottsunda och Valsätra under sommaren citerade Sveriges Radio (2016) exempelvis en lokalbo som lade fram följande förklaring: ”De har ingenstans att vara. Hitta en plats där de kan vara, så de kan ha roligt, som det var förr i tiden. Det finns ingenstans där de kan vara. Då blir det sådana oroligheter”. Detta är en vanlig och välvillig tolkning, om än tveksam. Ungdomar i många andra delar av landet har ännu mindre tillgång till fritidsaktiviteter än boende i storstäder som Uppsala och Stockholm. I dag finns också många populära fritidsaktiviteter som datorspel och internet samt fler kaféer och uteställen än det brukade göra. I de flesta utanförskapsområden finns redan många satsningar på idrottsanläggningar och andra ungdomsaktiviteter.

Att förklara brott och antisocialt beteende med brist på fritidsgårdar framstår därför som en sliten klyscha. Enligt Gerell (2013) krävs i regel starkare motivation än bristfälligt fritidsalternativ:

En mer allvarlig variant av detta är spänningssökande kombinerat med misstro eller avsky mot myndigheter där bränder anläggs som ett sätt att komma åt dessa. Det kan bland annat ta sig uttryck i upplopp som ofta innefattar anlagda bränder. Den typen av

händelser är vanligast i områden där alienation och låg framtidstro leder till en stark misstro mot samhället som kan yttra sig i våldsamma yttringar mot särskilt polis men även räddningstjänst och där anlagda bränder är en del av konfliktförloppet. Det kan relateras till teorin ”rättfärdigad vandalism” där personer som känner sig missgynnade av samhället och samtidigt har en låg nivå av personlig kontroll tar ut sin frustration på samhällets egendom.

De som ägnar sig åt bilbränder och annan destruktiv vandalism rationaliserar det ofta för sig själva och sin omgivning. Det kan därför vara kontraproduktivt att omge bilbränder med ett romantiskt skimmer av ungdomsprotest, eller erkänna det som en naturlig reaktion på missnöje med fritidsgårdars öppettider eller legitima polisingripanden. Det är även viktigt att åtgärda skadegörelse så fort som möjligt på grund av risken för normalisering. Om det tillåts fortgå finns nämligen risken att referensramen för vad som är accepterat förskjuts så att oordning och antisocialt beteende börjar ses som något normalt.

Kravaller handlar dock givetvis inte bara om anlagda bränder utan även om våld, hot, plundring, blockerade gator, sammandrabbningar med polis, krossade fönster, anlagda bränder i containrar eller byggnader och många andra former av skadegörelse. Bilbränder är en viktig komponent av social oro och är därtill intressanta att fokusera, då de är mätbara och kan användas för att jämföra hur intensiva upplopp är över tid och mellan länder. Kvantifierbara mått gör jämförelser mer objektiva och försvarar försök att förneka problemen med anekdotisk bevisföring.

Brott och social oro har alltid förekommit i alla samhällen, men med enorm variation i hur ofta det förekommer och graden av intensitet. De som har intresse att avfärda ökningen av problemen brukar ibland överdriva hur illa situationen var förr i syfte att framställa dagens situation som normal. Det är också lätt att förvanska historiska händelser som de flesta inte är insatta i. Ett exempel är att med manipulativt språk utmåla isolerade incidenter med ungdomsstök på 1950-talet som likställda med dagens våldsamma upplopp.

Berzelii park

I samband med de senaste årens kravaller är det vanligt att nyhetsrapporteringen förmedlar bilden av att det inte är något anmärkningsvärt och alltid har förekommit i Sverige. DN kommenterade kravallerna i Stockholms förorter i artikeln ”Upplopp i Stockholm – en gammal historia” (2013):

Södermalm 1719, Gamla stan 1848, Kungsträdgården 1987 och Husby 2013 ...
Stenkastning är tidlöst och kravallerna i Husby är långt ifrån de första i Stockholms historia. I århundraden har stadens invånare under mer eller mindre kaotiska former rykt ihop med makten.

Expressen å sin sida försäkrade läsarna med rubriken ”Husby är inte första gången” (2013):

Varje gång kravaller utbryter är det som det aldrig hade hänt förut. Alla argument är som nya. Förklaringar och teorier prövas som om det var första gången. Men våldsamma upplopp är inte nytt i historien – och det kommer att hända igen.

SVT Nyheter (2013) rapporterade enligt samma narrativ ”Att ungdomar slåss mot polisen och det de ser som övermakten är inget modernt påhitt. Stockholm har en lång historia av ungdomskravaller”. Vid omfattande kravaller i förorter som Husby har media ofta hänvisat till en känd episod från 1951 som ägde rum i Berzelii park i centrala Stockholm. SVT Nyheter förklarade att det denna sommar skedde ”kravaller i Berzelii park under några dagar. Här samlades ungdomar efter att de varit ute och roat sig. Bråken med polisen blev värre för varje dag. Till slut ställdes polis från fem olika städer plus militärpolis mot 3.000 civila”. MSB beskriver händelseförloppet närmare i rapporten *Våldsamma upplopp i Sverige – från avvikelser till normalitet* (2011) enligt följande:

Kända är de s.k. Berzelii-kravallerna i Stockholm 1951 då ungdomar samlades i parken efter att ha varit ute och roat sig. Kravallerna växte gradvis i styrka under ett antal kvällar efter att polisen gripit misstänkta brottslingar den 20 juli. När anhängare till dessa senare samma vecka kom till parken sände polisen en större styrka som röjde upp i området.

Kravaller och ungdomsvåld har tveklöst förekommit tidigare i Sverige, med dynamik som på många sätt liknar de upplopp vi ser i dag. När historiska anekdoter anförs som stöd för att dagens oroligheter är på samma nivå som förr är det däremot viktigt att sätta omfattningen i proportioner. Många av de välkända ungdomsbråken väckte förvåning och är hågkomna just för att de utgjorde en raritet – utan att de för den skull var speciellt våldsamma. I dag har sammandrabbningar mellan ungdomar och polis i landet blivit både mer frekventa och våldsamma. Ungdomsbråket i Berzelii park eller senare ragggarbråk var förhållandevis milda i jämförelse. Det inkluderade inte brandbomber, massbränningar av bilar, skottlossning eller angrepp mot räddningspersonal. 1951 års händelser skulle jämfört med dagens verklighet betraktas som relativt milda ungdomsprotester från en stor men inte speciellt våldsam samling unga i en park. I början av 1950-talet var dock förståelsen för ungdomar som ifrågasatte polisen och övriga samhällets auktoritet låg, och pressen krävde att polisen skulle upplösa ungdomssamlingen (Nilsson 2006). När en större polisinsats väl sattes in skingrades folkmassan också snabbt.

Det är svårt att kvantifiera omfånget av upploppen exakt, men vi har tillräckligt med information för att kunna få ett hum om saken. Exempel på de hårdaste kravallerna på senare år inkluderar Göteborgskravallerna år 2001 i protest mot frihandel och kravallerna i Husby år 2013. Cirka 2.500 poliser sattes in mot demonstranterna i Göteborg år 2001, jämfört med 300 poliser i Berzelii park år 1951. Expressen rapporterade vid tillfället att kostnaden för polisens insats i Berzelii park uppgick till 11 tusen kronor (Nilsson 2006). Det motsvarar mindre än 170 tusen kronor i dagens penningvärde. Även om polislöner och kostnader för utrustning var lägre kan det jämföras med ca 10 miljoner kronor i nota för upploppen i Husby år 2013 i kombination med 11 tusen timmars övertid (SvD 2013).

MSB-rapporten (2011) konstaterar att ungdomsbråk har blivit mer frekvent, samtidigt som de senaste fyrtio årens utveckling påvisar en påtagligt grövre användning av våld vid upploppshändelser. Det har emellertid blivit ett så pass vanligt inslag i nyhetsrapporteringen att det inte längre väcker större uppmärksamhet:

En utveckling som kan skönjas i materialet är att samhällets företrädare i allt större utsträckning blir måltavlor för upplopp eller liknande våld. Och det är inte bara polisen som ses som motståndare, utan också räddningstjänst eller andra personer som anses representera samhället som t.ex. skolbyråkrater eller socialtjänst.

MSB:s rapport förklarar vidare att det skett andra förändringar av dagens ungdomsbråk jämfört med dem som förekommit historiskt i Sverige:

En tredje förändring är att det inte tycks finnas någon spärr som förhindrar att man ger sig på poliser och t.ex. försöker frita gripna kamrater, eller angriper polisstationer. När poliserna sätter hårt mot hårt och antar utmaningen ger man sig istället på andra samhällsrepresentanter som räddningstjänsten, ambulanser och brandbilar. Det finns en utbredd misstro mot samhällets företrädare och auktoriteter i allmänhet. I de bråk som drabbade Rosengård verkar det också finnas en viss ”smittoeffekt” som gör att oroligheterna sprider sig till andra orter. Tydligast exempel på detta är kravallerna i Stockholmsförorterna Akalla och Husby 2009 där några av de bråkande ungdomarna hänvisade till att bråken var av ”sympati med våra bröder i Rosengård”. Ett nytt inslag var att man genom anlagda småbränder och falsklarm försökte locka in räddningstjänst och polis in i bostadsområdet för att därefter utsätta dem för stenkastning.

Det exceptionella normaliseras

År 2005 utbröt våldsamma kravaller i området Ronna i Södertälje. Ungdomarna angav som motiv upplevd provokation från polisen, medan polisen själva gav en kontrasterande bild i SvD (2005a):

”Vi får in en anmälan om ofredande och olaga hot från en flicka. En patrull skickas till platsen, en annan åker dit som backup. Anledningen till att vi skickar två patruller är att det ofta finns många ungdomar på den platsen. Inte för att det är Ronna, vi hade gjort likadant om det handlat om stationen eller andra platser där det ofta finns mycket folk”, säger Jan-Åke Nilsson, chef för ordningspolisen i Södertälje. Två poliser talar med flickan och en väninna, antecknar namn, adress och ställer frågor om vad de utsatts för. Polisiärt rutinarbete.

”Då kommer en kille cyklande. När han passerar poliserna och flickan på nära håll, sparkar han till flickan precis framför ögonen på poliserna. Han grips förstås.” Dessförinnan hade inget ingripande gjorts. Därpå utsätts poliserna för stenkastning. Två träffas i huvudet.

Som vedergällning utsätts Polishuset i Södertälje för beskjutning med automatvapen. Skottlossningen skrämde brottsoffret som vid tillfället befann sig i polishuset för förhör och tvingade polisen att söka skydd på golvet. SvD-artikeln fortsätter:

Beskjutningen är en exceptionell händelse i den svenska polisens historia.

”Det har funnits andra beskjutningar och försök att spränga polisstationer men aldrig något liknande detta där man skjuter med automatvapen”, säger kriminologen Johannes Knutsson, professor vid polishögskolan i Oslo.

Drygt tio år senare är skottlossning mot polishus inte lika ovanligt. Angrepp mot polisstationer har skett i bland annat Botkyrka, Avesta, Söderhamn, Partille, Husby, Jönköping, Borås och Malmö. Efter skottlossning mot polisstationen i Rosengård i juli skrev Sydsvenskan (2016e): ”Lördagens skottlossning inkluderat har det sedan 2011 skett sju attacker med antingen skjutvapen eller sprängmedel mot polisens byggnader i Malmö.”

MSB publicerade 2009 en rapport om det begynnande våldet mot räddningspersonal. De angrepp som räddningspersonal har utsatts för inkluderar bakhåll, angrepp med fyrverkeripjäser, molotovcocktails och stenkastning:

Beteenden har förändrats, nu har vi upplevt rena bakhåll. Vid ett tillfälle hade man rullat ner en bil i en gångtunnel o tänt på och väntat på räddningstjänsten. När vi kom fram drog man igång fyrverkerier med smällare och fyrverkeripjäser, som var riktade mot brandpersonalen. Vi har noterat en ökad avsikt vad gäller planerade bakhåll mot räddningstjänst.

— — —

Brandbil under utryckning utsattes för stenkastning vid en gångbro på Hjällbovägen. En 6 kilo tung sten gick genom brandbilens framruta och träffade förarens axel. Två brandmän i baksätet fick glassplitter i ansikte och ögon.

Det är vanligt att angrepp mot brandkåren äger rum i samband med ungas konflikt mot polisen, som är den egentliga måltavlan. En intervjuperson i MSB-rapporten säger att ”Man vill ha dit polisen för att skapa konflikten”. Brandkåren angrips av uppjagade ungdomar för att de medföljer polisen till områdena, men också för att unga i brist på polisen ger sig på andra bilar som uppfattas som formella symboler:

Att det var en brandbil, det tror vi inte hjälpte här – hade det varit glassbilen eller postbilen eller en buss hade man också blivit attackerad i området. Då hade man kastat på den med.

Studien *Det är inte stenarna som gör ont* (Hallin et al. 2010) undersökte kravaller i Rosengård och specifikt i Herrgården. Fältarbetet inkluderar intressanta intervjuer med ungdomarna, polis och räddningspersonal. Rapportens poetiska titel refererar till ett citat av en drabbad brandman som säger ”Det är ju inte stenarna som gör ont. De är ganska små, och ägg och spott gör inte ont, men det är kränkningen som gör ont”. Konfliktspiralens logik beskrivs på följande vis utifrån ett typiskt händelseförlopp:

På kvällen sätter någon fyr i en sopcontainer eller sophus och Räddningstjänsten får larm om att det brinner. Då räddningstjänsten kommer till platsen attackeras brandmännen med stenar eller ägg. De retireerar och avvaktar till polis kommer dit. Polis anländer och blir då också attackerade. De kan avvakta eller om branden verkar bli allvarlig ingripa genom att spärra av området runt brandplatsen. De som kastar sten gömmer sig. Räddningstjänsten släcker branden. Media har tidigare anlämt och är närvarande under stora delar av händelseförloppet. Många människor från bostadsområdet kommer till platsen som åskådare. Polis griper senare under kvällen några ungdomar som misstänks ha anlagt branden. Ungdomarna blir släppta lite senare men hävdar att de blivit illa behandlade av polisen. Dagen därpå samlas en större grupp ungdomar vid en av affärerna efter en sms-kedja. De antänder en sopcontainer och Räddningstjänst och polis larmas och media anländer på nytt. Konflikten trappas upp och vid mer omfattande konflikter antänds däck eller släpkärror och spärrar av infarten till Ramels väg. Polis mobiliserar fler styrkor och medieintresset blir större. Förloppet kan då bli långvarigare och vara under flera dagar.

Studien beskriver vidare i detalj hur det kan gå till när en situation uppstår som urartar i kravaller:

Vid Rosengårdsskolan pratade jag med två killar som var i gymnasieåldern. De sa att händelserna berodde på att polisen tagit in hundar i källarmoskén. Det är förnedrande och folk är arga för det i hela Rosengård. De sa att deras klasskompisar är med i kravallerna för att de är riktigt upprörda. Jag frågade varför de själva inte var med och deltog med sina vänner där borta och då bara log de tillbaka. Medan polisen körde iväg därifrån sa en av killarna till mig: ”Poliserna är rädda för oss, ser du som de sticker?” ... Jag fick syn på flera andra ungdomar som tog stora stenplattor från gångarna inne på gårdarna och krossade dem mot marken för att göra stenarna

mindre. De tog sen stenarna (som ändå var väldigt stora) i händerna och gick mot polisen. De pratade med varandra och organiserade sig så att alla samtidigt gick mot polisen. Ungefär 50 personer var med. De började kasta sten på polisen och då gick poliserna in i bilen och körde snabbt mot ungdomarna. Massan började splittra sig och alla sprang snabbt åt olika håll. Eftersom jag stod på ungdomarnas sida av gatan fick jag springa tillsammans med dem. Medan jag sprang hörde jag många ungdomar skratta. Det kändes som att de tyckte det var roligt.

En intervjuperson lämnar följande redogörelse av den upplevda relationen mellan ungdomarna och polisen i Rosengård:

Jag har flera gånger blivit tillfrågad av samma ungdomar om jag också hatar polisen. Det verkar som att de inte kan förstå hur människor kan tycka om polisen. Ungdomarnas olika synonymord om polisen är: "Smuts, grisar, äckliga, luffare, deras mamma är hora." Deras argument mot polisen är att polisen slår ungdomarna från Rosengård. Polisen är hela tiden på ungdomarna från Rosengård, och att de är aggressiva i sitt sätt mot ungdomar från Rosengård.

Beträffande de bakomliggande motiven till ungdomarnas handlingar nämns en kombination av tristess och effektsökeri:

Ett annat vanligt förekommande motiv som nämns av ungdomarna är sysslöshet och spänning. Utan att jag ens frågade sa han: "Ja, precis, och samma sak med att sätta eld. Det är kul, mannen. Ingenting mer än det. Vi står ett gäng kompisar, har inget att göra och sen säger: 'Ey, ska vi gå och sätta eld på nåt'. Bara så att nånting händer. Exakt samma sak med att kasta sten."

— — —

S berättade att han och många andra från skolan samlade sig framför Livs såsom de oftast brukar göra. "Vi hade tråkigt. Sen såg vi att det fanns mycket skräp som låg framför de skräphuset. Så vi tänkte vi sätter eld på dem."

— — —

Han började berätta om att han själv varit med och kastat sten på polisen under händelserna i december. Han tyckte inte att det fanns någon speciell anledning. "Jag kan säga bara för mig själv att den enda anledningen till att jag kastat sten var för att det var roligt. Spännande. Man får en kick, mannen. Adrenalin."

Fältintervjuerna tyder följaktligen på att jakten på spänning och uppmärksamhet är viktiga element, samtidigt som många upplever händelserna som lustiga och skrattar åt dem. Icke desto mindre anförs risken att bli gripen och att familjen får reda på agerandet som skäl att sluta med upploppen:

Jag frågade varför upploppen tog slut. Jag la till att många tror det slutade på grund av att föräldrarna och de boende i området organiserade sig. ”Nej, sa han, det berodde inte alls på det. Folk vill inte bli tagna. Vet du hur många poliser det var? Tusentals. Alla var rädda för att bli tagna. Sen får familjen reda på det och det hatar alla. Sen får man mycket problem hemma.”

En annan intressant fältstudie i Rosengårdsområdet i upploppens efterdyningar genomfördes av Gerell (2010). Intervjuerna tyder på att det råder låg tolerans för upploppmakarna bland övriga boende.

Ingen jag pratade med beskrev stenkastning eller anlagda bränder som något positivt, och endast någon enstaka försökte över huvud taget nyansera bilden kring det hela. Istället beskrevs framför allt bränder, skadegörelse och ungdomar som ställer till med bråk under kvällar och nätter som stora problem (Fältanteckning 0414; Fältanteckning 0413). När respondenterna ombads svara på vad som var sämst med deras bostadsområde var de klart vanligaste svaren just bråkande ungdomar och skadegörelse eller anlagda bränder.

En talande incident var att lokala ungdomar förhörde personen som utförde fältstudien om han var polis och vad han gjorde i området. Ungdomarna nöjde sig med hans förklaring och gav sin sanktion ”OK, mannen det är lugnt. Du kan stanna”. Studiens författare beskriver den känsla av olust som detta ändå skapade:

Den faktiska risken att något ska hända är säkerligen liten, men rädslan för att det ska hända kan ändå få stor betydelse. För mig känns det definitivt inte orimligt att säga att statens suveränitet i viss mån är urholkad i dessa områden där istället en annan auktoritet till viss del har tagit över. Därmed inte sagt att staten saknar auktoritet, den är fortfarande utan tvekan den största auktoriteten, men till skillnad från hur jag uppfattar många andra delar av Sverige finns det här också konkurrerande maktstrukturer som bygger på möjligheten att använda våld.

Husbykravallernas dynamik

En av de mer omfattande oroligheter på senare år, som kan användas för att exemplifiera, är de veckolånga kravaller som utbröt för drygt tre år sedan i Stockholms förorter. Den 13 maj 2013 fick Stockholmspolisen samtal från den invandrartäta förorten Husby. Invånarna skrämdes av en 69-årig man som viftade runt med en machete. Efter att ett dödläge uppstått sköts den äldre portugisiska invandraren ihjäl av polisen.

En vecka senare kallades polisen återigen till Husby. Den här gången rapporterade invånare om maskerade män som brände bilar med bensin och molotovcocktails. När polis och brandmän anlände möttes de av en störtflod av stenar.

Varje morgon följande vecka vaknade Sverige till nya bilder av mordbrand och upplopp. Rykten om rasism och polisbrutalitet blev gnistan som antände upplopp även i andra invandrarförorter, med sedan tidigare grasserande förbittring mot det svenska samhället. Polisen lyckades kväsa upploppen endast efter att ha kallat in förstärkningar från andra svenska städer. Omfattningen av de materiella skadorna var cirka 200 brända bilar, därtill ett antal nedbrända skolor och kulturcentra.

Arbetslösheten bland invandrare har länge varit hög, men oroligheterna våren 2013 kan svårligen förklaras med nedskärningar från det offentligas sida. Husby är ett område som sedan många år tilldelats offentliga investeringar, upprustningsprogram, integrationsprojekt, fritidsgårdar och arbetsmarknadsprojekt. Året innan kravallerna fick alla högstadiel elever i Husbys kommunala skolor var sin ny iPad.

Radikal islamism är förvisso ett växande problem i Husby liksom många liknande områden, men inte direkt relaterat till den sociala oron. De flesta upprorsmakarna verkade av rapporteringen vara sekulära, eller till och med ateister; några var kristna assyrier. Något som många med svensk bakgrund kan missa är att den stora majoriteten av unga med invandrabakgrund med rötter från muslimska länder inte bryr sig speciellt mycket om islam. En hög andel av invandrare från muslimska länder är överhuvudtaget inte muslimer utan kristna, ateister, agnostiker eller tillhörande religiösa minoriteter såsom yazidier. Många andra har formellt sett muslimsk bakgrund men har de facto sekulariserats. En viktig förklaring är att islam är en krävande religion som begränsar alkoholkonsumtion, diet, klädsel, vardagligt agerande och inte minst möjlighet att festa och dejta som ingår i andra ungas livsstil i Sverige och som attraherar unga i förorten. Ett väsentligen starkare inflytande på svenska ghetton än islam är amerikansk gangsterrap och populärkultur.

Orsaken till upploppen ligger troligen i känslor av bitterhet och alienation. Att det inte handlar om en radikal islamistisk samhällsstörning eller ett genomtänkt politiskt uppror utan en spontan och juvenil reaktion kan illustreras med hur Husbyupploppen tog slut. En viktig metod med vilken man fick bukt med de veckolånga kravallerna var att muta ungdomarna med grillkorv. Ett lokalt medborgarinitiativ arrangerade mitt på Husby torg storskalig korvgrillning enligt principen en sten mot en korv. Aftonbladet (2013) rapporterade:

I går slutade stenarna att falla över Husby. Och det enda som brann var elden från korvgrillarna.

”Vi gör det här för att sprida kärlek”, säger Husbybon Zakaria. Vid midnatt har glöden falnat i grillen vid Tempobutiken i centrala Husby. Det var ingen organisation som stod bakom korvgrillningen, utan folket i Husby, berättar Zakaria.

”Först köpte vi korvarna och brödet, men sen bjöd affärerna på det vi behövde”, säger han. Intill grillarna stod en skylt: ”Lämna en sten, plocka en korv”. Zakaria och kompisen Majid har varit ut flera kvällar för att se till att ungdomarna håller sig lugna.

REFERENSER

- Aftonbladet* (2005, 5 november). "Värsta kravallerna i Frankrike sedan 1968" (av TT).
- Aftonbladet* (2013, 25 maj). "Kvällen när stenarna slutade att falla över Husby" (av Kenan Habul).
- Baksi, Kurdo (2005, 4 november). "Förortskrigen". *Aftonbladet*, Debatt.
- Dagens Nyheter* (2013, 24 maj). "Upplopp i Stockholm – en gammal historia" (av Rebecca Haimi).
- Expressen* (2013, 26 maj). "Husby är inte första gången" (av Maia Rydhagen).
- Gerell, Manne (2010). *Bränder och stenkastning i Herrgården: En studie i betydelse av kollektiv förmåga*. Examensarbete, Statsvetenskapliga institutionen, Lunds universitet.
- Gerell, Manne (2013). "Forskning kring anlagda bränder". I Helena Bohman, Manne Gerell, Jonas Lundsten & Mona Tykesson, *Stadens bränder: Del 2 Förddjupning*, 8–22. Malmö högskola, Institutionen för urbana studier. Malmö: Holmbergs.
- Gerell, Manne (2015). "Collective efficacy, neighborhood and geographical units of analysis: findings from a case study of Swedish residential neighborhoods". *European Journal on Criminal Policy and Research*, 21(3), 385–406.
- Gerell, Manne (2016). "Smallest is Better? The Spatial Distribution of Arson and the Modifiable Areal Unit Problem". *Journal of Quantitative Criminology*, 1–26.
- Hallandsposten* (2016, 27 maj). "Skattechocken som kan bli hela Sveriges framtid". Ledare.
- Hallin, Per Olof, Alban Jashari, Carina Listerborn & Margareta Popoola (2010). *Det är inte stenarna som gör ont: Röster från Herrgården, Rosengård – om konflikter och erkännande*. Malmö Publikationer i Urbana Studier 5. Malmö högskola, Institutionen för urbana studier. Malmö: Holmbergs.
- Löfven, Stefan (2013, 1 maj). "Jobb & framtidstro för en global generation". Socialdemokraterna. <http://www.socialdemokraterna.se/Stefan-Lofven/Tal-och-artiklar/2013/Forstamajtal-2013>.
- Metro* (2013, 23 maj). "Franska medier: Det är som Parisupploppen" (av Jenny Sköld).
- Myndigheten för samhällsskydd och beredskap (2009). *Anlagda bränder och hot/våld mot räddningstjänsten*. Observatörsrapport. Publikationsnummer MSB 0169-10. Karlstad: Myndigheten för samhällsskydd och beredskap.

Myndigheten för samhällsskydd och beredskap (2011). *Våldsamma upplopp i Sverige – från avvikelser till normalitet* (av Torbjörn Nilsson & Anders Ivarsson Westerberg). Publikationsnummer MSB222 – april 2011. Karlstad: Myndigheten för samhällsskydd och beredskap.

Nilsson, Roddy (2006). "Kravaller i folkhemmet: Ligister, mods och kollektivt våld under efterkrigstiden". I Eva Österberg & Marie Lindstedt Cronberg (red.), *Våld: Representation och verklighet*, 231–248. Lund: Nordic Academic Press.

Rojas, Mauricio (2005). "Anf. 2 Mauricio Rojas (fp)". Riksdagens protokoll 2005/06:26. Onsdagen den 9 november. Stockholm: Elanders Gotab.

Rädda Barnen (2015). *Barnfattigdom i Sverige: Årsrapport 2015* (forskning och analys: Tapio Salonen). Sundbyberg: Rädda Barnen.

Statistiska centralbyrån (2010). *Integration – ett regionalt perspektiv*. Integration: Rapport 3. Stockholm: SCB, prognosinstitutet.

Salonen, Tapio (2012). *Befolkningsrörelser, försörjningsvillkor och bostadssegregation: En sociodynamisk analys av Malmö*. Malmö: Kommission för ett socialt hållbart Malmö.

Sampson, Robert J. & Per-Olof Wikström (2008). "The Social Order of Violence in Chicago and Stockholm Neighbourhoods: A Comparative Inquiry". I Stathis N. Kalyvas, Ian Shapiro & Tarek Masoud (red.), *Order, Conflict, and Violence*, 97–119. Cambridge: Cambridge University Press.

Svenska Dagbladet (2005a, 14 september). "Ingen gripen för skotten mot polisen" (av Bosse Brink).

Svenska Dagbladet (2005b, 13 november). "Rinkeby franskt föredöme" (av Torun Börtz, TT).

Svenska Dagbladet (2013, 29 maj). "Polisnotan för Husby: 10 miljoner" (av Mårten Eidevall).

Sveriges Radio (2016, 16 juli). "Bränder och stenkastning i Gottsunda/Valsätra. Boende: Ungdomarna har ingenstans att vara" (av Stefan Nordberg). P4 Uppland.

SVT Nyheter (2013, 24 maj). "Kravaller i Stockholm inget nytt" (av Danielle Langert).

Sydsvenskan (2016a, 19 februari). "Unika siffror: Svårare för flyktingar att få jobb i Malmö" (av Jessica Ziegerer, Andreas Persson & Sandra Pandevski).

Sydsvenskan (2016b, 20 maj). "Chockhöjd skatt hotar Malmöborna" (av Hermod Pedersen & Olof Westerberg).

Sydsvenskan (2016c, 26 juni). "Så blev Malmö en av Sveriges fattigaste städer" (av Olle Lönnaeus, Elin Fjellman, Erik Magnusson, Sara Johari, Peter Frennesson & Krister Cronqvist).

Sydsvenskan (2016d, 27 juni). "Allt fler Malmöbor är för fattiga för ett eget hem" (av Elin Fjellman, Erik Magnusson & Olle Lönnaeus).

Sydsvenskan (2016e, 25 juli). "Polisen: 'Vi uppfattar det som ett hot'" (av Mikael Funke).

Time Magazine (2009, 2 januari). "France's New Year's Tradition: Car-Burning" (av Bruce Crumley).

Vänsterpartiet (2005). "Lejonkungen vilse i förortsdjungeln". Vänsterpartiets verkställande utskott 2005-11-11. <http://uddevalla.vansterpartiet.se/2005/11/11/lejonkungen-vilse-i-forortsdjungeln>.